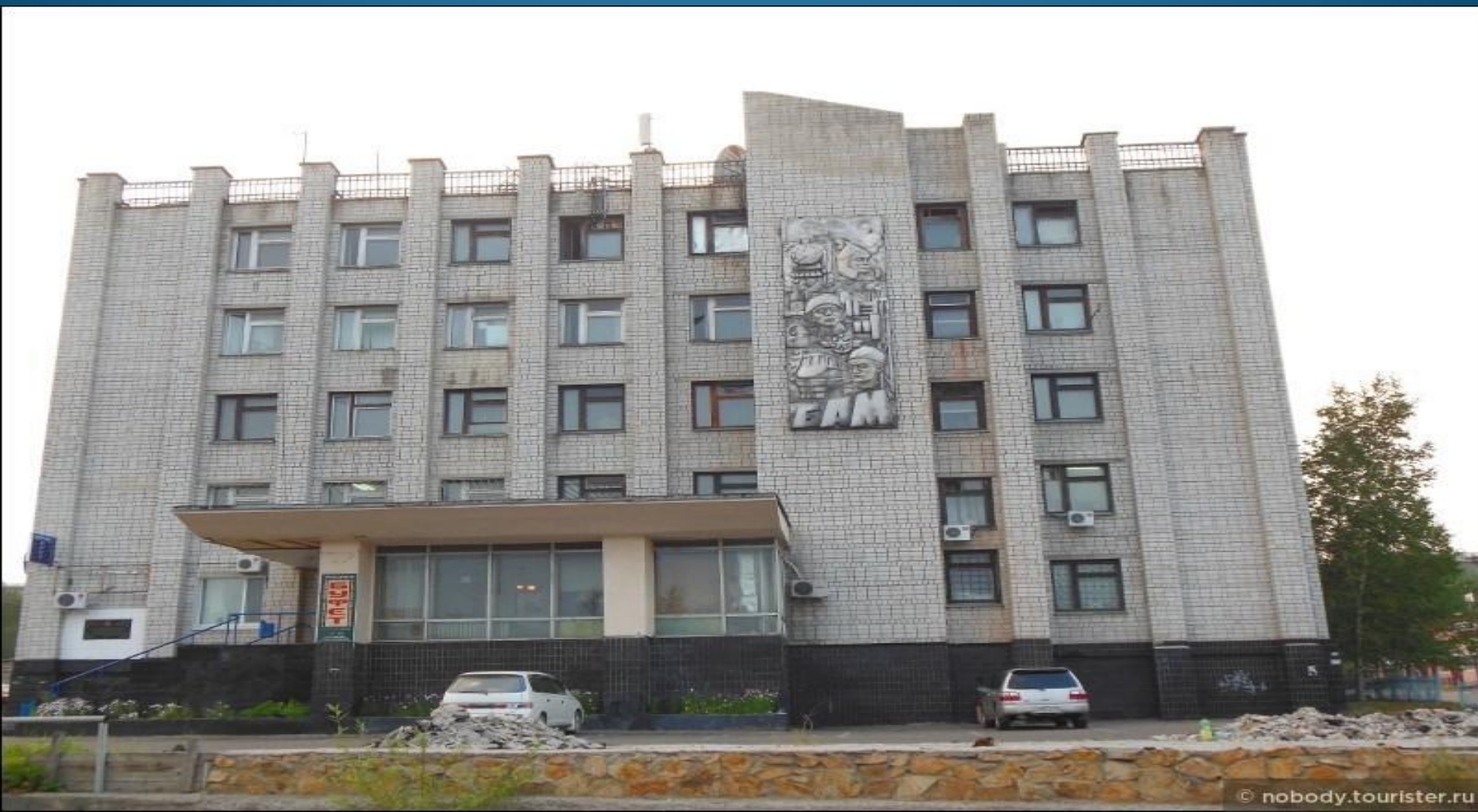


Административное нежилое здание
расположенное по адресу г. Тында ул. Красная
Пресня, д.57, 1986 года постройки, 5 этажей



Рядом со зданием предусмотрено 2 площадки для парковки автомобилей.
Централизованное тепло-водоснабжение, возможность подключения к
информационно-коммуникационной сети «Интернет».



1 Этаж. Большой просторный холл, коридоры, наличие 2-х чистых туалетов, лестница на 2й этаж – места общего пользования.



Фойе,
центральный
вход



Холл



Коридор,
правое
крыло



Коридор,
левое
крыло



Лестница
на 2-й
этаж

Смежные пустующие помещения 1 этажа № 8 и № 9 имеют общий вход, кабинет № 8 (окно деревянное) № 9 (окно-пластиковый стеклопакет), стены подготовлены под покраску, либо обои, на полу линолеум, двери деревянные обычные. Площадь помещений № 8-18,3 кв. м., № 9-32,3 кв. м. Состояние удовлетворительное.



№8

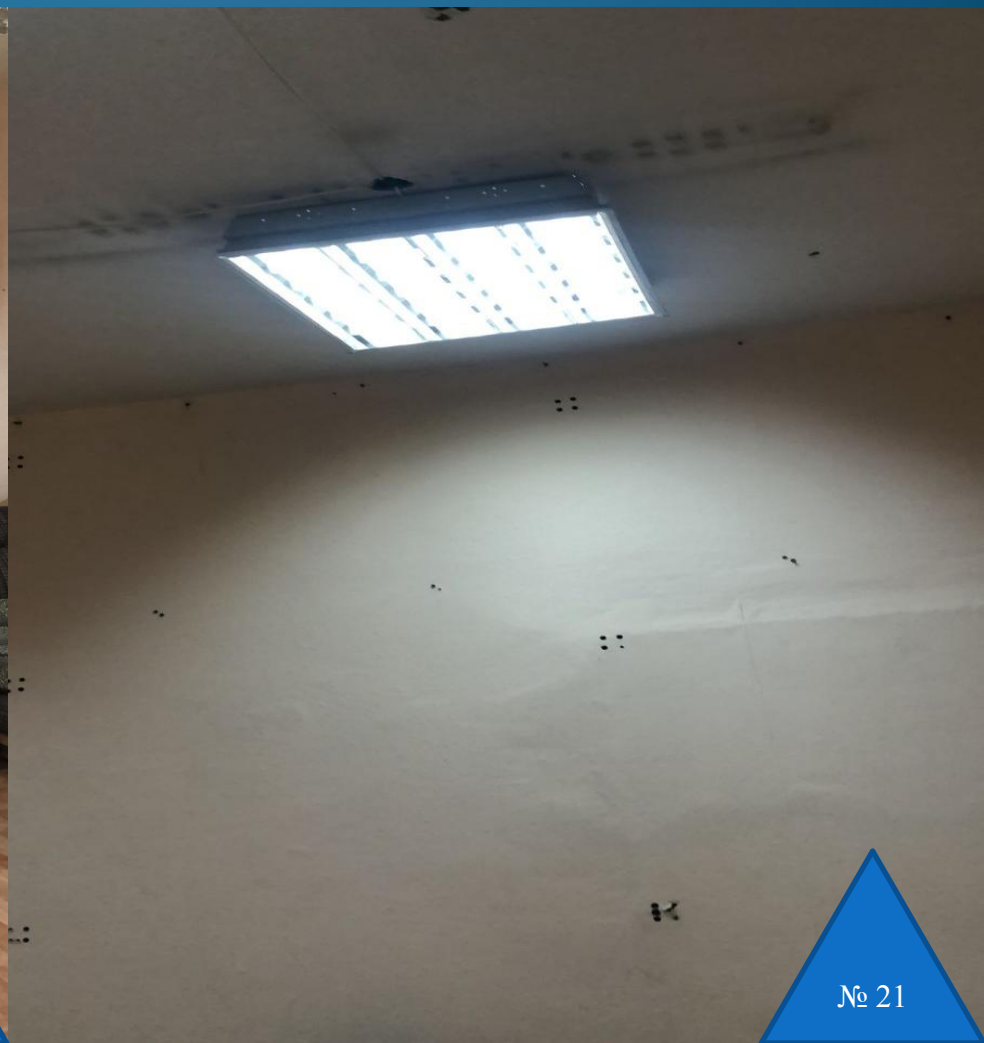


№9



№9

Помещение 1 этажа № 21, Без окон, двери обычные деревянные, стены под покраску или обои, освещение- светильники. Площадь 16,8 кв.м.



Смежные пустующие помещения 1 этажа № 43 и № 44, имеют общий вход, стены окрашены водоэмульсионной краской, полы бетон, в кабинете № 43 частично кафельная плитка, окна –пластиковые стеклопакеты. Площадь № 43 – 13,5 кв.м., № 44 – 17,2 кв.м.



Офисные помещения 1 этажа имеющие общий тамбур (помещение № 47 5,5 кв.м.) Помещение № 46 - стены оклеены обоями, окрашенными водоэмульсионной краской, пол – линолеум, окно-деревянный стеклопакет. Состояние удовлетворительное. Площадь 14,4 кв.м.. Помещение № 48 – стены окрашены масляной краской, окно- деревянный стеклопакет, пол – линолеум. Состояние удовлетворительное. Площадь 12,8 кв.м.. Помещение № 49 – стены окрашены водоэмульсионной краской, пол- линолеум, окно- деревянный стеклопакет. Состояние удовлетворительное. Площадь 18,0 кв.м. Двери деревянные обычные.



№ 46



№47

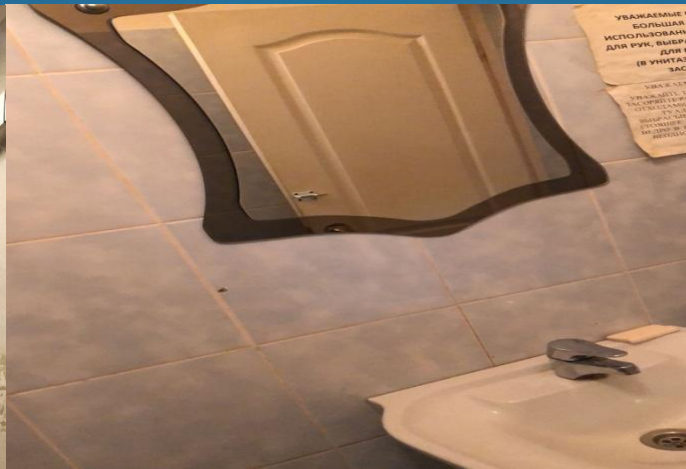


№ 48



№ 49

2 Этаж. Светлый чистый коридор, наличие 2-х чистых туалетов



Смежные пустующие помещения 2 этажа, имеющие вход через помещение № 4, окна – деревянный стеклопакет, стены- панели, обои, пол в помещении № 3,4 - линолеум, в помещении № 5 ковролин. Помещения очень светлые и уютные. Двери. Состояние удовлетворительное. Площадь: № 3-11,2 кв.м., № 4 -15,00 кв.м., № 5 -28,4 кв.м.



Помещение № 26 2 этажа, без окон, пол - линолеум, требуется замена радиаторов отопления, двери обычные деревянные. Состояние удовлетворительное. Площадь 10,3 кв.м.



№ 26



№ 26

Смежные, светлые уютные помещения 2 этажа, имеющие вход через помещение № 47, Окна- пластиковые стеклопакеты, пол- линолеум, стены под покраску или обои. Двери обычные. Состояние удовлетворительное. Площадь: № 47 – 24,6 кв.м., № 48 – 7,1 кв.м., № 49 – 13,8 кв.м.



№ 47



№ 48



№ 49

3 Этаж. Светлый чистый коридор, наличие туалета на 2 кабинки.



Светлое помещение № 2 расположенное на 3 этаже . Большое деревянное окно, стены оклеены обоями, пол – линолеум. Площадь 10,5 кв.м.



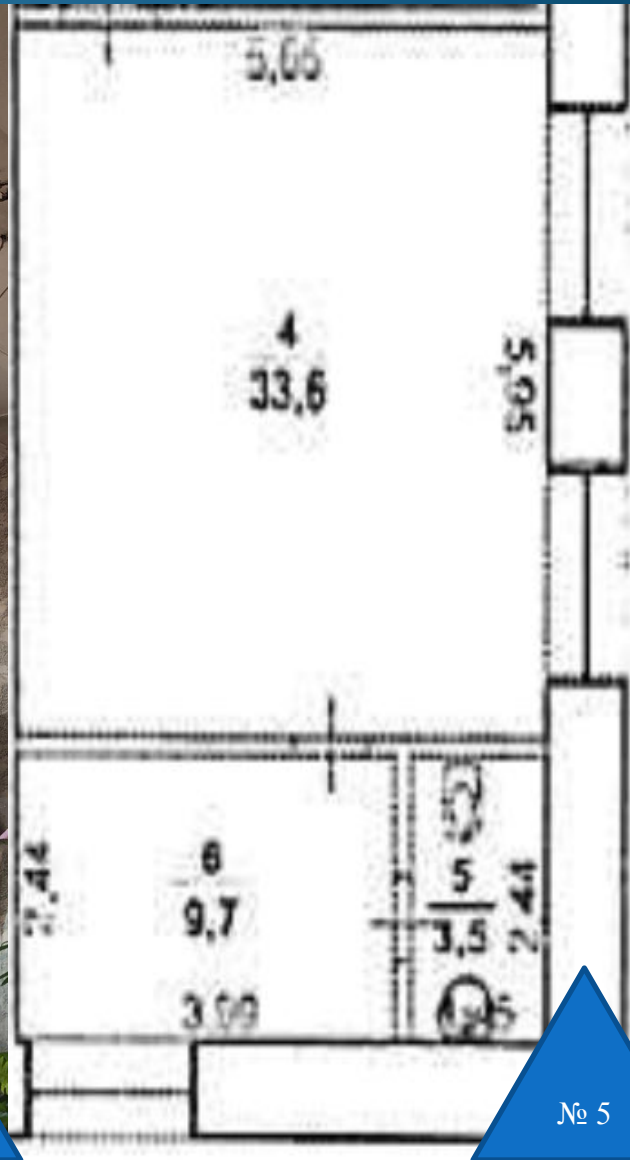
Светлые помещения № 4, 5, 6, расположенные на 3 этаже здания, Окна в помещениях № 4,6 деревянные, в помещении № 5 окна нет. Пол –линолеум, стены наполовину панели- обои. Двери обычные деревянные.Требуется косметический ремонт. Состояние удовлетворительное. Площадь: № 4 – 33,6 кв.м., № 5 – 3,5 кв.м., № 6 – 9,7 кв.м..



№ 4



№ 6



№ 5

Светлое, чистое помещение № 25, расположенное на 3 этаже здания. Окна деревянные, пол – линолеум, освещение – установлены люстры, стены оклеены обоями. Двери обычные деревянные. Состояние удовлетворительное. Площадь 52,4 кв.м..



№ 25

Смежные помещения № 26, 27, 28, расположенные на 3 этаже здания, имеющие вход через помещение № 27. Помещения № 26 и 27 не имеют окон. В помещении № 28 окно деревянное. Пол – линолеум, стены оклеены обоями. Двери обычные деревянные. Состояние удовлетворительное. Площадь: № 26 – 2,8 кв.м. , № 27 – 2,0 кв.м., № 28 – 9,9 кв.м..



Помещение № 29, расположенное на 3 этаже. Требуется косметический ремонт. Окно- деревянное, пол – линолеум. Дверь обычная деревянная. Состояние удовлетворительное. Площадь 11,3 кв.м.



Помещение № 30, расположенное на 3 этаже здания. Окно деревянное, пол – линолеум, стены оклеены обоями. Дверь обычная деревянная. Состояние удовлетворительное. Площадь 11,1 кв.м.



Помещение № 41, расположенное на 3 этаже здания. Требуется косметический ремонт. Окно деревянное. Стены обои/панели, пол – линолеум, потолок оклеен плиткой. Дверь обычная деревянная. Состояние удовлетворительное. Площадь 16,4 кв.м.



Большое, светлое помещение № 36, расположенное на 3 этаже здания. Окна обычные деревянные, пол – линолеум, стены оклеены обоями. Потолок оклеен плиткой. Состояние удовлетворительное. Площадь 31,0 кв.м.



Большое светлое помещение создано за счет снесенных временных перегородок , согласно технического плана этажа № 43 (32,4 кв.м.),44 (16,1 кв.м.),45 (12,2, кв.м.),46 (4,3 кв.м.),47 (15,5 кв.м.), общая площадь 80,5 кв.м., Стены подготовлены под покраску или обои. Состояние удовлетворительное.



№ 43,44,45,46,47

4 Этаж. Большие чистые коридоры, туалет на 2 кабинки.



Помещение № 3, расположенное на 4 этаже здания, окно обычное деревянное, стены окрашены водоэмульсионной краской, на полу линолеум. Требуется косметический ремонт. Состояние удовлетворительное. Площадь 9,7 кв.м.



Смежные, солнечные, светлые помещения № 4, 5,6 с входом через помещение № 4 с шикарным видом из окна, расположенные на 4 этаже здания за надежной железной дверью. Окна обычные деревянные, стены и потолок подготовлены под покраску или обои, пол – линолеум. Состояние удовлетворительное. Площадь: № 4 - 32,9 кв.м., № 5 – 16,7 кв. м., № 6 – 13,7 кв.м.



№ 4,5,6

Помещение № 37, расположенное на 4 этаже здания. Окно обычное деревянное, Стены окрашены масляной краской, пол –линолеум. Состояние удовлетворительное. Площадь 15,8 кв.м..



5 Этаж. Большой чистый коридор, Чистый туалет на 2 кабинки



Помещения № 9 и № 10 расположенные на 5 этаже здания за надежной железной дверью. Помещение № 9 без окна. В помещении № 10 окно обычное деревянное. Стены оклеены обоями, пол- линолеум. Состояние удовлетворительное. Площадь: № 9- 1,7 кв.м., № 10 – 14,1 кв.м.



Помещения № 11 и № 12 расположенные на 5 этаже здания. Оба помещения имеют двери обтянутые дерматином. В помещениях окна деревянные, стены оклеены обоями, пол – линолеум. Состояние удовлетворительное. Площадь: № 11 - 9,9 кв.м. , № 12 – 9,0 кв.м..



№ 11



№ 12

Помещения № 16 и № 17 расположенные на 5 этаже здания. Помещение № 16 находится за деревянной дверью обтянутой дерматином. Помещение № 17 находится за надежной железной дверью. В помещениях окна деревянные, стены оклеены обоями, пол – линолеум. Состояние удовлетворительное. Площадь: № 16 – 10,6 кв.м. , № 17 – 22,5 кв.м..



№ 16



№ 17



Помещения № 18 и № 19 расположенные на 5 этаже здания. Помещения № 18 и № 19 находятся за деревянной дверью. В помещениях окна деревянные, стены в помещения № 18 оклеены обоями, в помещении № 19 обои/кафельная плитка, пол –линолеум. Состояние удовлетворительное. Площадь: № 18 – 9,8 кв.м. , № 19 – 9,7 кв.м..



№ 18



№ 19

Помещение № 20 и № 34,35 расположенные на 5 этаже здания. Помещение № 20 скрывается за обычной деревянной дверью, окно деревянное, стены оклеены обоями, пол - линолеум. В помещениях № 34,35, расположен серверный узел, окна пластиковые стеклопакеты, стены окрашены водоэмульсионной краской, пол – линолеум, дверь железная. Состояние удовлетворительное. Площадь: № 20 - 9,5 кв.м. , № 34 – 22,1 кв.м., № 35 – 9,8 кв.м..



№ 20



№ 34



№ 35

Смежные помещения № 36 и № 37 расположенные на 5 этаже здания. В помещениях окна деревянные, стены оклеены обоями, пол – линолеум, дверь – обычная деревянная, в помещении № 37 потолок -армстронг. Состояние удовлетворительное. Площадь: № 36 – 16,62 кв.м. , № 37 – 15,2 кв.м..



№ 36



№ 37



Помещения № 40 и № 41 расположенные за железной дверью на 5 этаже здания. Помещение № 41 расположено внутри помещения № 41. В помещениях окна деревянные, стены оклеены обоями, пол – линолеум. Состояние удовлетворительное. Площадь: № 40 – 23,4 кв.м. , № 41 – 6,9 кв.м..



№ 40



№ 41

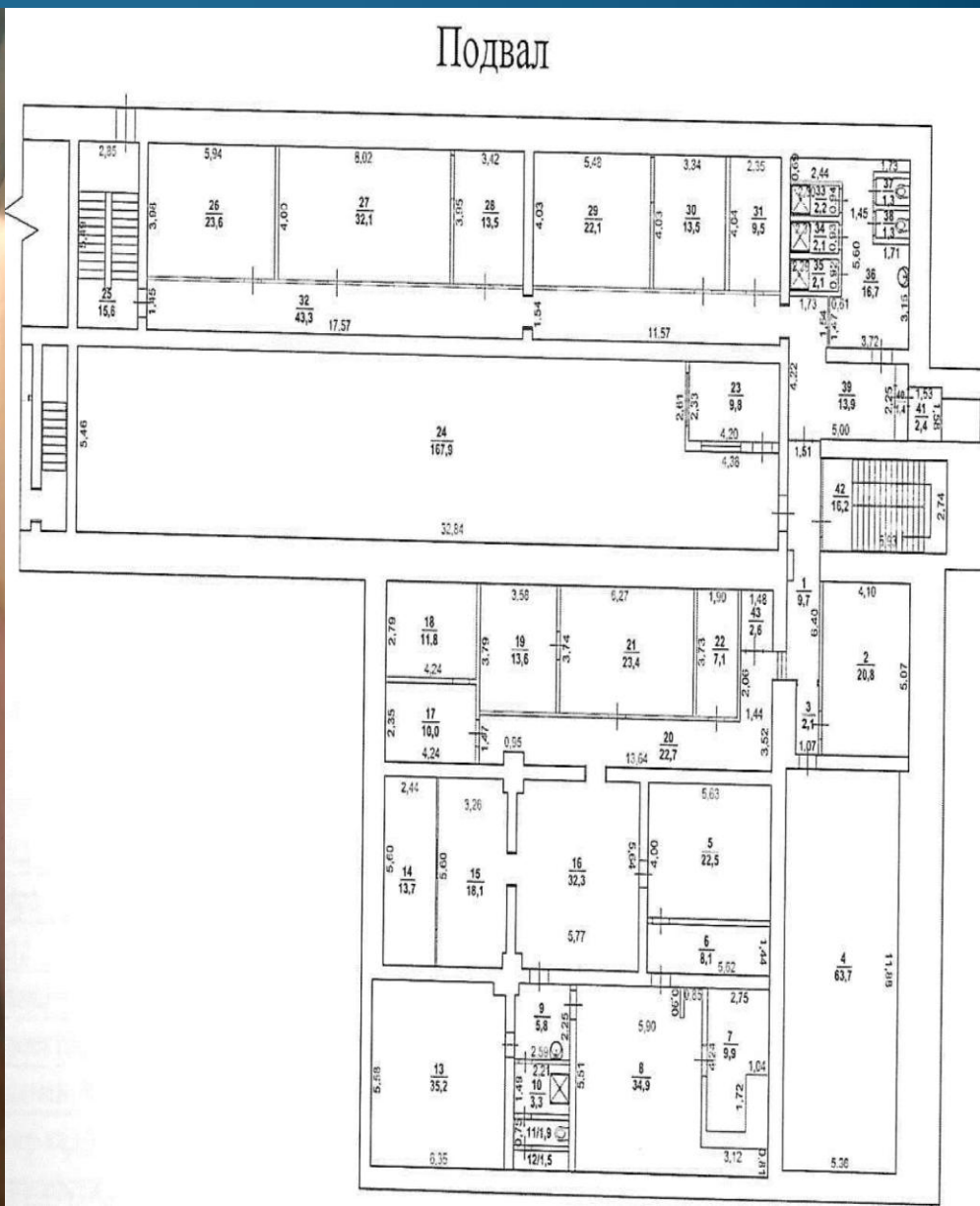
Смежные помещения № 42, 43, 44,45 расположенные на 5 этаже здания. Вход в помещения осуществляется через помещение № 42. В помещениях окна деревянные, стены оклеены обоями, пол – линолеум, дверь обычная деревянная. Состояние удовлетворительное. Площадь: № 42 – 3,6 кв.м. , № 43 – 12,0 кв.м., № 44 – 16,9 кв.м., № 45 – 15,7 кв.м..



Помещение № 46 расположенное за железной дверью на 5 этаже здания. В помещении требуется проведение текущего ремонта. Окно деревянное, пол – линолеум. Состояние не удовлетворительное. Площадь 11,3 кв. м.



Подвал. Удобная широкая лестница



Подвал. Коридоры. № 16 - 32,3 кв. м., № 20 - 22,7 кв.м., № 32 - 43,3 кв.м.,
№ 39 - 13,9 кв.м.



Подвал. Запасной выход. Помещение № 35,34,33,36 - Туалет на 3 кабинки.



Подвал. Помещение № 4 площадь 63,7 кв. м.



плитка), № 6 – 8,1 кв.м, № 7 – 9,9 кв.м. - истопная, № 8 – 34,9 кв.м. - бассейн, № 9 (10,11,12- общ.пл. -6,7 кв.м.) – 5,8 кв.м. –санузел.



№ 5



№ 9
(10,11,12)



№ 7



№ 8



Подвал. Смежные помещения № 14 и № 15 – бывшее помещение закусочной. Пол- линолеум, потолок- плитка армстронг, стены требуется покраска. Площадь: № 14 – 13,7 кв.м., № 15 – 18,1 кв.м.. Смежные помещения № 17 и № 18 требуется текущий ремонт, на полу кафельная плитка. Площадь № 17 - 10,0 кв.м., № 18 – 11,8 кв.м..



№ 14



№ 15



№ 18

Подвал. Смежные помещения № 19 и № 21. Требуется текущий ремонт.
Пол в помещении № 19 кафельная плитка, в № 21 бетон. Площадь № 19 -
13,6 кв.м., № 21 – 23,4 кв.м.



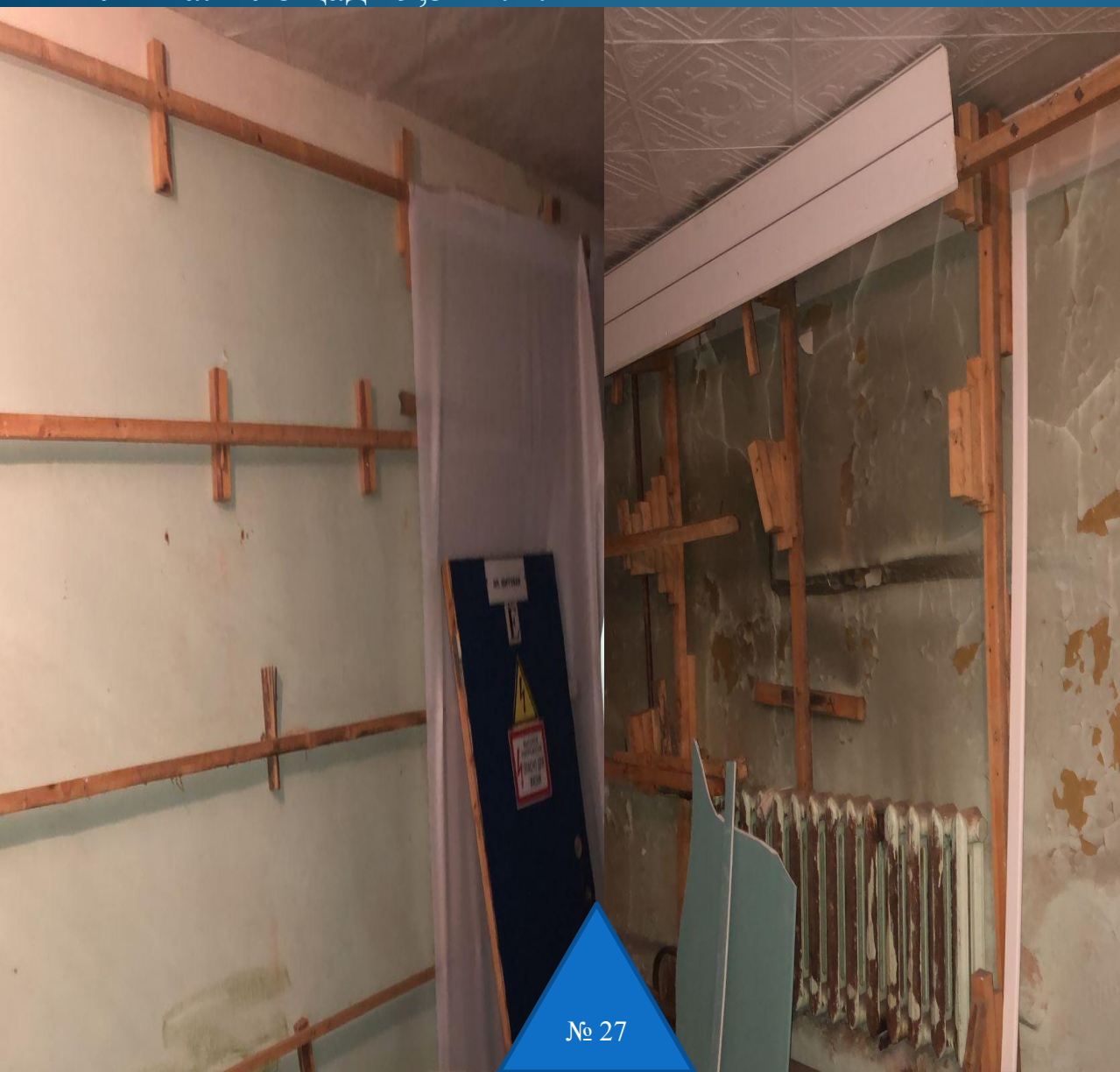
№ 21



№ 19



Подвал. Помещение № 27 требуется текущий ремонт. Пол – кафельная плитка.
Площадь 32,1 кв.м.. Помещение № 31 требуется текущий ремонт. Пол кафельная
плитка. Площадь 9,5 кв.м.



№ 27



№ 31